



党建活动室成果集

党建活动室改建系列是同济大学建筑与城市规划学院研究生第三、第六党支部的品牌项目，几年来一直致力于四平路校区、嘉定校区、沪北校区宿舍楼中的党建室改建，从前期现场调研到空间方案设计再到项目施工落地，凝结了许多支部成员的智慧与汗水。支部成员发挥专业特长，使搁置的空间重新被利用起来，焕发新生。

改建主题共包含五项：理想信念教育、理论素养养成、党员教育、党员服务中心、微党课中心。截至目前，已成功改建多个项目，成果颇丰。

Theme 改建主题 Project Description

理想信念教育

社区党建工作室依托学生公寓，拓展了学生党建工作的渠道，扩大了党的覆盖面，成为学生入党启蒙教育的重要载体，是学生党建工作活跃化、创新化的有益探索。

- 展览：党史史料、同济校史优秀党员、发展党员的原则和流程图、入党申请书和思想汇报样例。
- 系列微党课：党史、入党动机、发展党员的原则和流程、党员的权利和义务、与专业相关的党课。
- 系列微沙龙：热点话题讨论、读书沙龙、党员面对面。
- 党团共建：推优、党团支部理论学习。

理论素养养成

社区党建工作室作为具有多种功能的教育基地，为入党积极分子和发展对象提供理论学习的固定场所，满足学生经常性学习理论知识和检验自身理论水平的需求，成为学生理论素养提升的加油站。

- 谈心谈话、群众座谈会。
- 集中培训、理论学习。
- 学习成果考察、热点话题讨论、读书报告会。

党员教育

以抓好党员思想政治建设为基础，依托社区党建工作室，拓展党员教育的新平台，为党员教育足不出户的便捷性提供实现可能。

- 学生党员：召开三会一课、谈心谈话、入党宣誓、理论学习研讨、优秀共产党员交流会、影视作品赏析。
- 学生党员干部：召开支部书记联席会、业务培训、理论学习研讨、优秀学生干部交流会、影视作品赏析。

党员服务中心

作为党员面向群众的服务窗口，立足基础学科课业辅导和优秀党员面对面两大功能，定期开展服务活动、服务团队专业化提升学习、党员TALK等工作。

- 课业辅导：数学、外语、计算机，每个课程每周一次；
- 团队提升：每周一次；
- 党员TALK：每月一次。

微党课中心

创新党课方式，搭建党课讲台，在学生社区开设微党课，邀请优秀党员担任党课主讲人，发挥各自特长、精心策划研讨，长期展示党史、时事，定期开展党员TALK等系列微党课。

- 展览：党史、时事、热议展，配以讲解员精彩讲解。
- 系列微党课：党员讲党课、红色影视播放。



四平路校区西南三楼

理想信念教育主题，同主题的有：
四平路校区西南一、西南二、西南十、学三楼、学四楼、西北二，沪北三楼



沪北校区第二宿舍楼

理论素养养成主题，同主题的有：
四平路校区西南七、西北五、学五楼



嘉定校区九号楼

党员教育主题，同主题的有：
四平路校区西南八、西北三、嘉定十四号楼、嘉定十五号楼、彰武八号楼



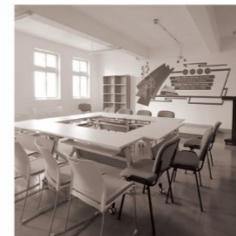
嘉定校区十号楼

党员教育主题，同主题的有：
四平路校区西南八、西北三、嘉定十四号楼、嘉定十五号楼、彰武八号楼



四平路校区西北四楼

党员服务中心主题，同主题的有：
四平路校区西南十一、西南十二



四平路校区西南九楼

微党课中心主题，同主题的有：
四平路校区西北一楼



四平路校区 | 西南三楼 SIPING ROAD CAMPUS

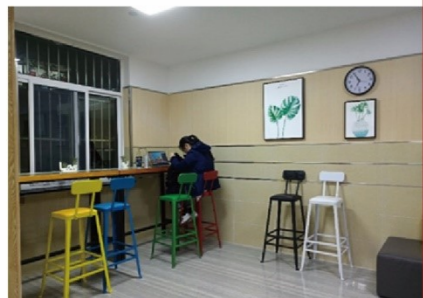
四平校区西南三楼位于校区西南侧，东临体育场、北临音乐广场。由一栋宿舍楼及入口门厅组成，共容纳300余人。主要居住人群为人文、生命科学、新生院（工科试验班）的大一新生。

现状梳理

- 现状门厅旁边的休息厅设计良好，温馨而清新。



- 门厅休息室能容纳一定学生进行学习，但是缺少党建活动的标识。



- 入口楼道墙面空旷，无标识及相关指示宣传标语等氛围引导相关内容。



- 两间房间装修条件良好，拟保留现状地板，重新进行墙面、天棚装修。



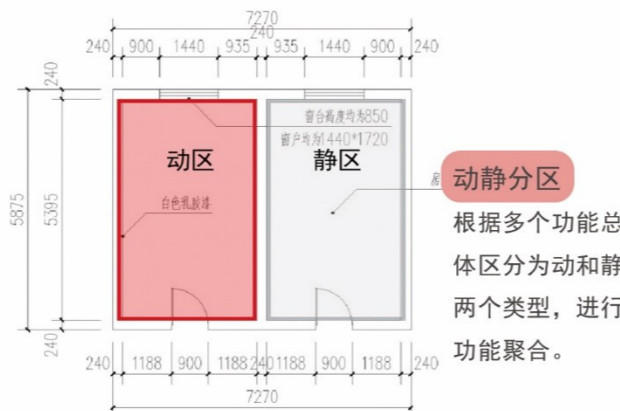
整体要求

社区党建工作室依托学生公寓，拓展了学生党建工作的渠道，扩大了党的覆盖面，成为学生入党启蒙教育的重要载体，是学生党建工作活跃化创新化的有益探索。

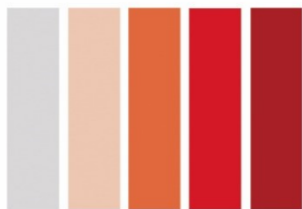
- 展示墙
- 谈心谈话区
- 自主阅览区
- 学习讨论区

设计理念 理想信念，青春活力

- 突出党的理想信念教育
- 面向新生女生，设计主题需要清新活泼
- 可变空间的划分



活力配色
融合党建红色主题与女生宿舍清新活泼的气质，选择活力配色。



建成后评价

- 最终建成效果与我们的设想出入较大，建模图与最后实际效果达成率较低。
- 实际中软装过少，后期希望能够加入更多软装，提升建成环境品质。
- 目前该区域一周有21天都处于被使用状态，使用率较高，应考虑加入空调、饮水机等设施。
- 实际效果中功能分区较少，希望多加入一些可移动的家具，提升空间的使用率。

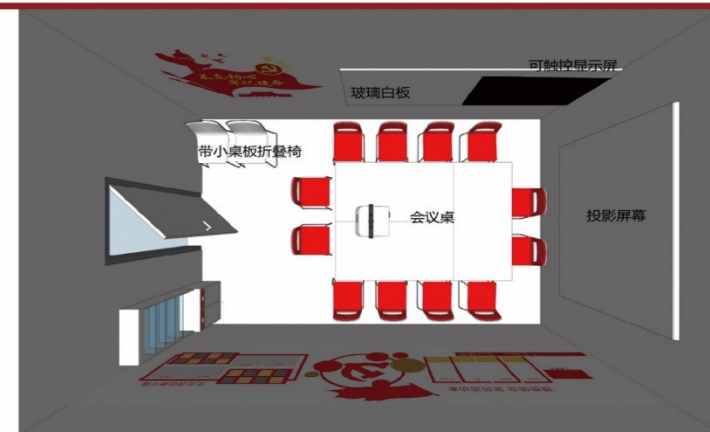
评价等级	优秀	良好	较好	一般	较差	很差
设计风格		√				
家具舒适度			√			
流线顺畅度	√					
功能分布		√				
灯光使用			√			
理论标语板	√					
整体情况		√				



方案展示

动区

主要功能：谈心谈话区、小型交流会（20人）
通过红白配色家具，彰显动区的活力与党建主题，配以党的发展史宣传墙报。按照任务书要求，配置会议桌椅，电脑、投影、茶水设备、玻璃白板、书柜，并进行宣传布栏的设计。



静区

主要功能：阅览区、展示区（20人）
设置茶几和圆桌为主的两个谈话焦点，将空间分割为阅读区和学习讨论区。大型的木制书柜能够容量大量书籍，配以绿植的点缀，打造良好的党建学习空间。四周配以党的发展史宣传墙报，协调美观。按照任务书要求，配置书柜，沙发、茶几和小圆桌，并进行宣传布栏的设计。



引导设计

门牌设计：党员之家的标识
地面标识：从入口处就有的引导，代表着星星之火可以燎原的党员精神。
3D投影导视党徽





沪北校区 | 第二宿舍楼

HUBEI CAMPUS

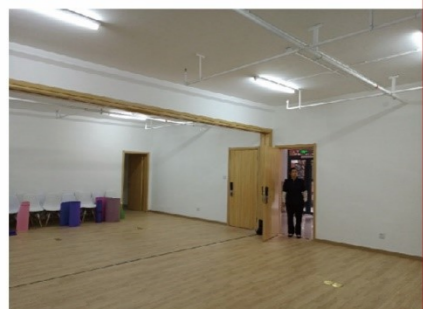
沪北校区第二宿舍楼位于校区东侧，南临第三宿舍楼，北临医学院护理系。
共有A、B两栋宿舍楼及入口门厅组成。主要居住人群为医学院女生。

现状梳理

● 入口楼道墙面空旷，无标识及相关指示宣传标语等氛围引导相关内容。



● 房间无统一风格，无吊顶及墙面装饰。活动室无功能分区，难以开展理论教学，讲座报告，谈心谈话工作。



● 活动室空间大，但没有家具布置，显得空旷，且使用率低。



● 小型储物间利用率低，桌椅闲置，空间狭小难以展开大型活动。



整体要求

社区党建工作室作为具有多种功能的教育基地，为入党积极分子和发展对象提供理论学习的固定场所，满足学生经常性学习理论知识和理论素养检验自身理论水平的需求，成为学生理论素养提升的加油站。

- 谈心谈话、群众座谈区
- 集中培训、理论学习区
- 学习成果考察、热点话题讨论区
- 读书报告区

设计理念 忆苦思甜

- 回忆在旧时代生活的种种艰难困苦
- 体会新社会幸福生活的来之不易
- 提高思想觉悟



忆苦
用革命时代的风格，实现苦的铭记。



思甜
用简约精致的室内陈设，展现适应现代生活的“甜”。

建成后评价

- 灯具还是老式荧光灯管，与整体风格不合
- 需要增加局部地毯、软装、饮水机等设施，出入口需要加强引导
- 窗帘色彩不合适，局部缺少窗帘
- 家具味道较重，需要加强通风

评价等级	优秀	良好	较好	一般	较差	很差
设计风格	√					
家具舒适度		√				
流线顺畅度	√					
功能分布	√					
灯光使用			√			
理论标语板			√			
整体情况		√				



方案展示

复古红军风格

以“忆苦思甜”为设计主题，通过部分复古家具，回忆往昔峥嵘岁月，配以党的发展史宣传画报。按照任务书要求，配置暖色系沙发2张、茶几1个、书架(书柜)、2-3人长沙发、圆凳、可坐20人左右的圆桌替换为更加灵活风格匹配的课桌、电脑、投影、茶水设备、软木板等。



小组讨论区

长桌：革命先驱故居中常出现的长桌，曾用于红军作战时讨论；展墙格栅；展板：可时常切换展示内容，并起到与读书区分隔的作用。



谈心谈话区

软沙发，用于一些非正式的私密谈话。也可以用于午休或其他短暂的休憩；饮水及储藏，可以堆放一些小型的杂物，以及提供饮水，配以字画；吧台式座位区，与饮水区相结合。可用于独自休息或两到三人的小型私人谈话。



嘉定校区 | 九号楼

JIA DING CAMPUS

嘉定校区九号楼位于校区东侧，位于公寓区，南临八号楼，北临十号楼，东面临江。



嘉定校区 | 十号楼

JIA DING CAMPUS

嘉定校区十号楼位于校区东侧，位于公寓区，南临九号楼，北面临湖，东面临江。



方案展示

入党启蒙 · 党员教育

主要功能：谈心谈话区、小型交流会（20人）通过红白配色家具，彰显动区的活力与党建主题，配以党的发展史宣传墙报。按照任务书要求，配置会议桌椅，电脑、投影、茶水设备、玻璃白板、书柜，并进行宣传布栏的设计。



方案展示

入党启蒙 · 党员教育

依托学生公寓的地理环境，为党员活动建造了阵地，为党员交流营造氛围。空间主要划分为五大区域，分别是展示区、宣誓与会议区、微党课录制与观影区、文化活动区、阅览区，整体设计实现了大气、简洁、高效的空間，真正将学生党建工作扎根最广泛的学生群体中。



建成后评价

围坐式会议区，有内外两排座位，便于会议讨论和小组活动。

书柜可以摆放一些书籍和宣传摆件，茶水设备可以提供饮水，另有一些绿植装点室内环境。

讲台、投影及白板，可以方便举办正式会议。

宣誓墙的设置可以在入党宣誓时有更强的仪式感。

评价等级	优秀	良好	较好	一般	较差	很差
设计风格		✓				
家具舒适度			✓			
流线顺畅度		✓				
功能分布	✓					
灯光使用		✓				
理论标语板		✓				
整体情况		✓				



建成后评价

围坐式会议区，有内外两排座位，便于会议讨论和小组活动。

展示墙装点独具特色，内容丰富，很好地烘托了党员活动室的氛围。

整体设计简约大气，空间集约，利用高效。有浓厚的交流氛围。

评价等级	优秀	良好	较好	一般	较差	很差
设计风格	✓					
家具舒适度			✓			
流线顺畅度		✓				
功能分布	✓					
灯光使用	✓					
理论标语板		✓				
整体情况		✓				





四平路校区 | 西北四楼

SIPING ROAD CAMPUS

四平路校区西北四楼位于校区西北侧，东临北苑食堂，西临中山北二路。
主要居住人群为外语、土木、医学等学院的本科女生。

现状梳理

● 入口无标识及相关指示宣传标语等氛围引导相关内容。



● 现有的吊顶、立面装饰和光环境条件良好，但是平面拥挤杂乱，功能分区混杂，缺乏红色要素和特色。



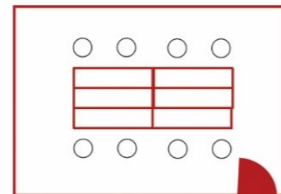
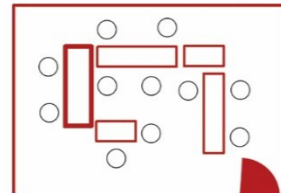
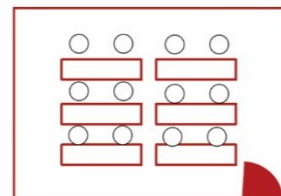
整体要求

作为党员面向群众的服务窗口，立足基础学科课业辅导和优秀党员面对面两大功能，突出红色主题。考虑使用对象的专业特征、性别、年级等因素，体现学院特色，考虑个性展示区，体现时尚感。

- 模式化设计
- 一体化家具
- 功能复合化
- 设备齐全

设计理念 可变空间

- 突出党的理想信念教育
- 考虑使用对象的专业特征、性别、年级等因素
- 多义空间的设计



可变空间

基于多功能结合的要求考虑模块化设计。使用人员数量多且需求差异大，故采用一体化家具，考虑到建设成本和现有建设状况，进行功能复合化的考量。使空间拥有更多的使用可能。具备上课、沙龙、会议三种模式。

建成后评价

- 最终建成效果与我们的设想出入较大，建模图与最后实际效果达成率较低。
- 家具与背景立面装饰不匹配，整体风格没有延续下去。
- 室内窗效果略差，缺乏与之配套的软装设计。
- 预想的设备尚未配置齐全。

评价等级	优秀	良好	较好	一般	较差	很差
设计风格	√					
家具舒适度			√			
流线顺畅度		√				
功能分布	√					
灯光使用		√				
理论标语板	√					
整体情况		√				



方案展示

储物展示区

采用储物区一体化家具，包括不同高度的电脑区和座位区，增加使用的可能性。



汇报展示区

方便团队成员间互相交流，不定期举办文化沙龙等活动。该区域包括可收缩投影屏幕、玻璃手写讲板、党建标语等要素。



小型报告区

方便党员集中学习、汇报，每月一次。立足党史国史学习辅导和优秀党员面对面两大功能，突出红色主题。





四平路校区 | 西南九楼

SIPING ROAD CAMPUS

四平校区西南九楼位于校区西南侧，东临西南八楼、北临西南一楼、西临西苑食堂。平面排布呈“山”字型。居住人群为大一至大五几乎所有专业的女生。

现状梳理

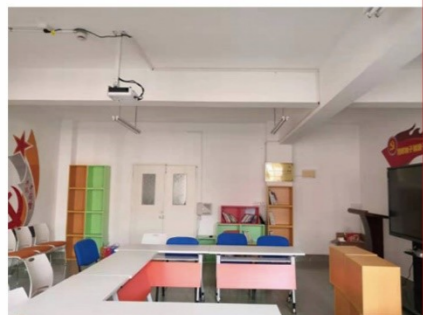
- 党建室入口现为女性沙龙。房间内部装修较好，墙面刷白，尚缺少空调设备。



- 门厅休息室能容纳一定学生进行学习，但是缺少党建活动的标识。



- 地面为复合木地板与浅色地砖结合，尚未吊顶，灯具为传统的日光灯管。



- 现有桌椅较占空间，推荐采用可收纳的桌椅，并增加窗帘等软装；立面设计已完成，并较为丰富。



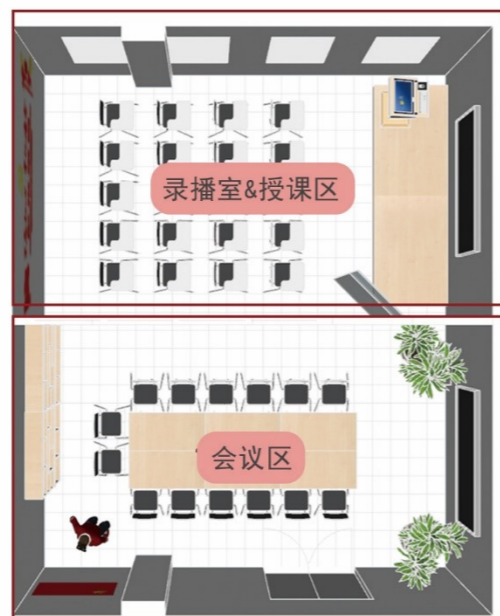
整体要求

根据需求，将微党课中心划分为授课区和会议区两个部分，中间以可移动隔墙隔开，可灵活调整以满足功能需求。

- 录播室&授课区
- 会议区

设计理念 一室两区，灵活可变

- 突出党的理想信念教育
- 面向新生女生，设计主题需要清新活泼
- 功能可以灵活调整



建成后评价

- 在设计的过程中发现：实际中软装过少，后期希望能够加入更多软装，提升建成环境品质。
- 该空间使用率较高，应考虑加入空调、饮水机等设施。
- 实际效果中功能分区较少，希望多加入一些可移动的家具，提升空间的使用率。

评价等级	优秀	良好	较好	一般	较差	很差
设计风格		√				
家具舒适度			√			
流线顺畅度	√					
功能分布		√				
灯光使用			√			
理论标语板	√					
整体情况		√				



方案展示

录播室&授课区

主要功能：

1. 摄像直播
2. 微党课教学，并可以放映相关视频资料。
3. 红色故事会舞台
4. 党员转正及入党仪式



会议区

主要功能：

1. 党员开会交流
2. 中共党史及环境学院党建构成展示
3. 红色书籍阅读及交流
4. 观看中央电视台新闻联播





不忘
初心
牢记
使命